



Il. 178. Perspektywa w kierunku południowym. Willa w Brih, projekt Elie Abs 2016. Fot. Elie Abs 2016



Il. 179. Perspektywa w kierunku zachodnim z plateau. Willa w Brih, projekt Elie Abs 2016. Fot. Elie Abs 2016



Il. 175. Brih, kościół  
St. Elie. Architekt  
Maroun Lahoud.  
Fot. Maroun  
Lahoud

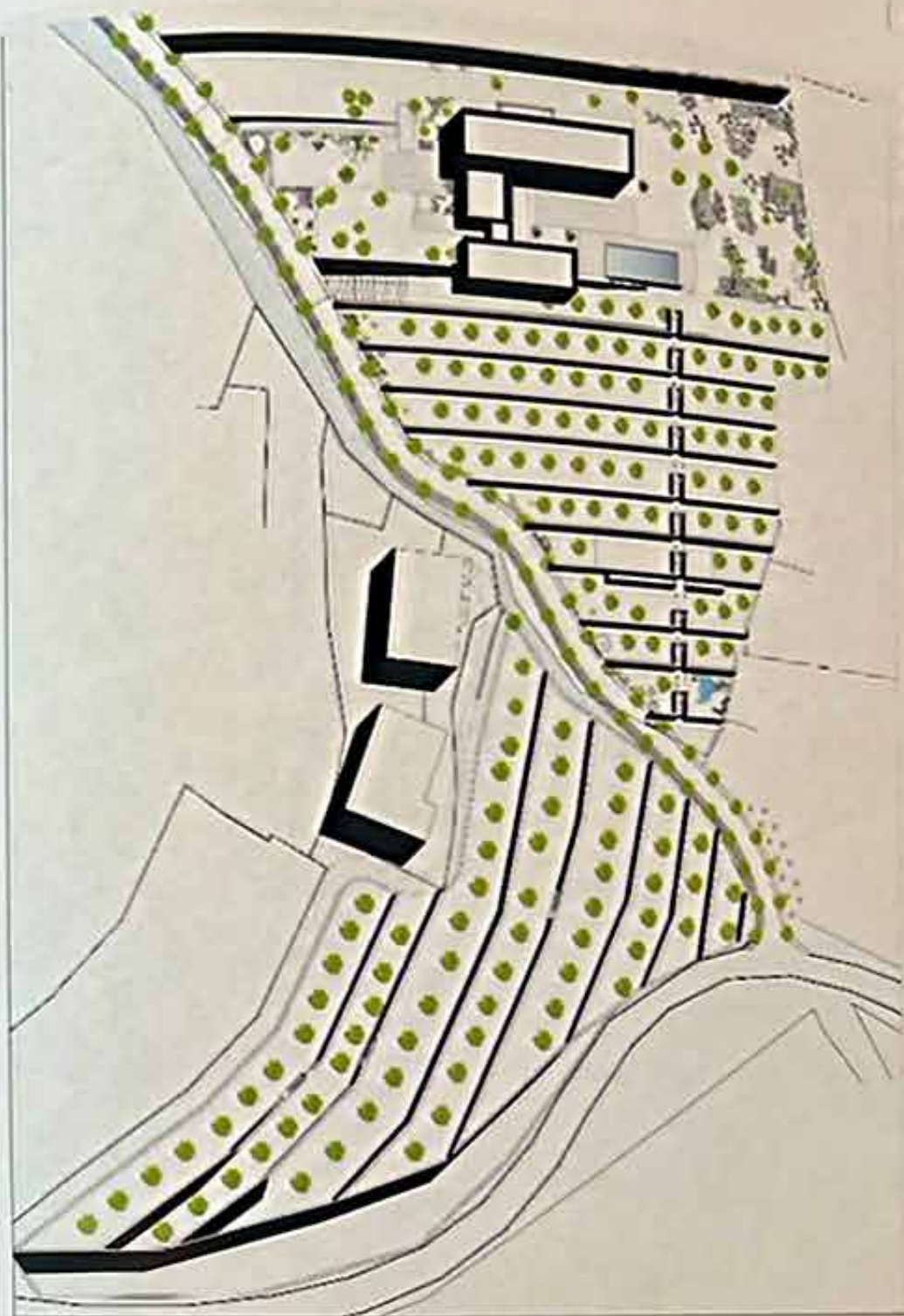
jak i znaczenie symboliczne, nawiązujące do *genius loci*. Trzecim użytym materiałem jest polerowany marmur posadzek nawy głównej i sali, którego użycie ma charakter transcendentalny, przenosząc światło z nieba na ziemię. Światło w całym obiekcie dostaje się do wnętrza w sposób pośredni poprzez uskoki w dachu i bryle budynku, dzięki czemu oświetlone są całe płaszczyzny ścian wewnętrznych, np. położona po północnej stronie ściana stanowiąca ołtarz oświetlona jest od południa. Jedynym widocznym otwarciem ścian wewnętrznych kościoła jest krzyż w północnej elewacji ołtarza, otwierający wnętrze na krajobraz. Rozwiązania te przywodzą na myśl kaplicę światła zaprojektowaną przez Tadao Ando w Ibaraki koło Osaki w Japonii, stanowiąc jej twórcze rozwinięcie.

#### 3.4.2.3. Willa w Brih

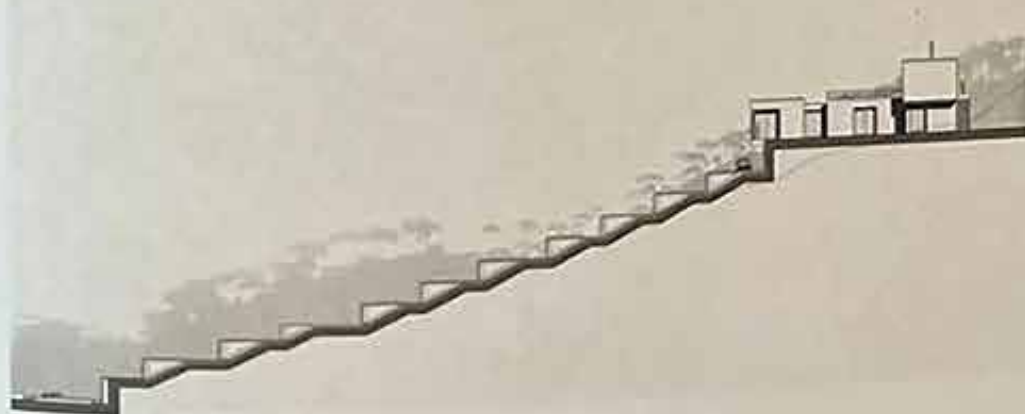
Kolejnym interesującym obiektem, będącym przykładem prawdziwej rekuncji w Górach Chouf, jest dom dla druzna zaprojektowany przez libańskiego architekta z Bejrutu Elie Absa, który jest maronitą. Przykład ten pokazuje, że proces rekuncji odszedł od oficjalnych deklaracji w sferę powrotu do naturalnych relacji społecznych, a co najważniejsze, przyniósł interesujące rozwiązanie przestrzenne. Pomiędzy kościołem a willą znajduje się jedynie krótki, kilkusetmetrowy, pnący się ku górze fragment tej samej górskiej drogi, biegnącej pomiędzy tarasami pól uprawnych.

Koncepcja willi położonej na północnym stoku doliny, w jakiej znajduje się Brih, wychodzi od tradycji tarasowego ukształtowania terenu. Rygorystycznie zdefiniowane, wąskie tarasy, podkreślone kamiennymi murami z lokalnego kamienia, definiują kolejne poziomy, pnący się ku górze, gdzie wyznaczono plateau na lokalizację willi. Plateau stanowi zwielokrotnienie kilku tarasów i zlokalizowane jest dłuższą osią w kierunku wschód–zachód, otwierając perspektywę w kierunku zachodu, do wejścia do doliny.

Zlokalizowany na plateau dom składa się z trzech abstrakcyjnych, białych, tynkowanych brył, usytuowanych dłuższą osią na kierunku wschód–zachód, równoległe do rusty-



Il. 176. Sprężynka.  
Willa w Bobo, pro-  
jekt Elie Abo 2016.  
Rys. Elie Abo



Il. 177. Podkroś.  
Willa w Bobo,  
projekt Elie Abo  
2016. Rys. Elie  
Abo 2016